

Nieuwe villa op prachtig plekje in Bergen

Een verrijking voor de straat



AANNEMINGSBEDRIJF PIETER DE BOER REALISEERDE OP EEN VAN DE MOOISTE PLEKJES IN HET NOORD-HOLLANDSE BERGEN EEN SPRAAKMAKENDE VILLA, DIE ONDANKS HET TAMELIJK FORSE VOLUME PRACHTIG IN HET STRAATBEELD PAST. “VAN DE AANVANKELIJKE SCEPSIS VAN BUURTBEWONERS IS NIET VEEL MEER TE MERKEN. STERKER NOG: DE STRAAT VINDT HET PRACHTIG ZO.”

TEKST: SJOERD MEULEMAN FOTOGRAFIE: PIETER DE BOER BOUWONDERNEMING



Aan het vinden van een kavel in het centrum van Bergen in Noord-Holland ging een behoorlijke zoektocht vooraf. Totdat het gezin zijn oog liet vallen op een prachtig stuk grond met een karakteristieke jaren 20-woning erop in het verlengde van de Prinsesselaan. Gaandeweg bleek het een hele uitdaging, om hier een moderne villa te bouwen. Directeur Pieter de Boer van het gelijknamige aannemingsbedrijf Pieter de Boer Bouw en Ontwikkeling: “Het huis was sterk verouderd, maar wel heel karakteristiek. Enkele dorpelingen hadden er wel moeite mee dat het zou verdwijnen. Maar nu de villa er eenmaal staat, vindt iedereen hem prachtig.”

INGETOGEN

Die ‘buurtomezwaai’ valt te begrijpen. Want wie nu de straat inloopt, ziet een villa staan die heel mooi bij het straatbeeld aansluit. Dat vindt ook Jan de Wit, directeur en eigenaar van Jan de Wit Architect, het bureau dat de villa ontwierp. “De opdrachtgevers wilden een ruime, moderne en ook tijdloze woning. Door het ontwerp in geleiding te fragmenteren – anders



Interieur als totaalplaatje

Bij een op-en-top maatwerkvilla hoort een navenant vervaardigd interieur. Voor de villa in Bergen realiseerde de bekende meubelmaker Jacco Bakker onder andere de keuken, kledingkasten, badmeubels, dressoirs en andere interieuronderdelen. "Het is niet zo dat het ene meubel me meer waard is dan het andere. Waar het werkelijk om gaat, is dat het plaatje klopt." Hij is daarbij vooral te spreken over hoe het traject verliep. Zo bleek meedenken en advisering te worden gewaardeerd. Bakker: "Het prettigst zijn projecten, waarbij je vanaf het begin met de betrokken partijen rond de tafel zit. Dan kunnen bouw en interieur op elkaar worden afgestemd. Hier zie je dat echt terug."

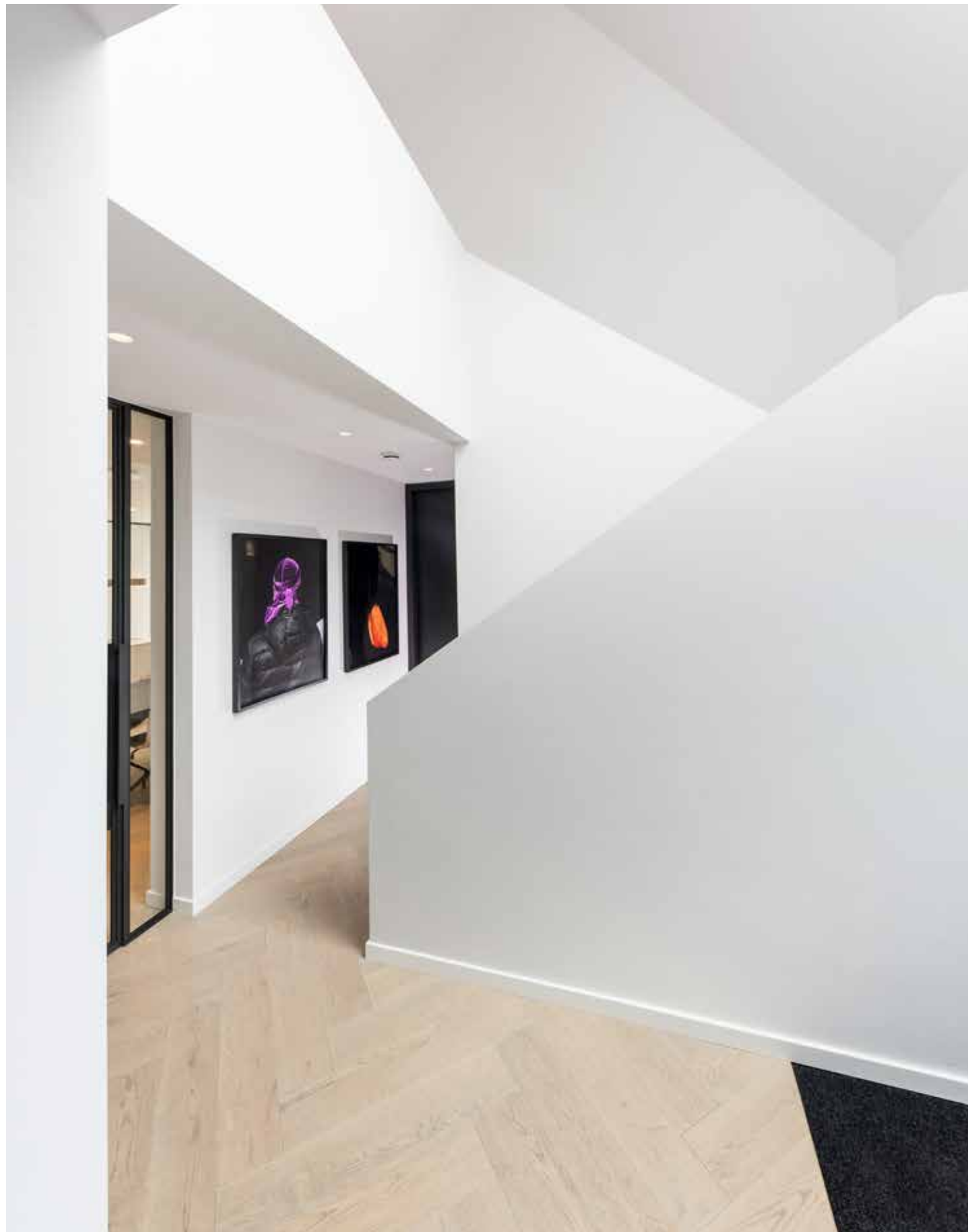
gezegd: twee huisjes in elkaar te schuiven – ontstaat een schaal die klopt met de omgeving. Wanneer je daarbij zorgvuldig bent in het kiezen van eenvoud, en verfijning vindt in details in plaats van opvallende vormen, dan blijft een ontwerp ook mooi ingetogen. De villa versterkt nu het straatbeeld, in plaats van dat hij ermee detoneert. Het duidelijkst is dit te zien wanneer je de straat inloopt. De villa springt direct in het oog en je denkt: dit klopt gewoon!"

CONTACT

De open zichtlijnen van buiten zijn ook in en rond de villa zelf prominent aanwezig. De Wit is erin geslaagd om binnen en buiten vrijwel naadloos met elkaar te verbinden. Zo loopt de achterzijde van het huis – het deel waar de keuken en speelruimte zich bevinden – in één gang door de achtertuin in. Die is met 375 m² niet alleen groot, maar tegelijk ook bijzonder fraai. Niet in het minst mede dankzij de aluminium schuifpui, die met een lengte van elf meter bijna de volle breedte van het huis beslaat. Ook binnen in de woning blijven doorzichten vrij. Ruimten staan in verbinding met elkaar, ze houden contact. Fraai is bijvoorbeeld het openhouden van de verdieping, waar zich de slaapkamers en badkamer bevinden. Door hier geen zoldervloer aan te brengen, openbaart zich de dakkap zoals die is bedoeld: een stoere, dragende constructie van stalen spanten en houten gordingen, die De Boer vrijwel geheel tijdens het werkproces zelf vervaardigde, strak en vlak afgewerkt met gipsplaat en stucwerk. Overigens geldt dit voor veel meer onderdelen. De Boer: "Projecten zoals deze zijn bijna niet te prefabben. Daarvoor is het allemaal te veel maatwerk."

PANNENDAK

Een complexe klus bleek het dak. Bijna 16 duizend keramische leipannen in vier verschillende grijs tinten gingen erop, die 'patroonloos' moesten worden aanbracht. Bepaald geen sinecure, zegt De Boer: "Hoewel je het niet direct zou verwachten, zie je het vaker met dit soort gevelwerk: een patroon aanbrengen met stenen, tegels of andere materialen blijkt eenvoudiger dan het materiaal volledig wild te leggen. Op de een of andere manier sluipt er tijdens het leggen toch snel een ongewenst patroon in." Een ander bewerkelijk item vormde de kelder. Hier bevinden zich een thuisbioscoop, fitness-



Visgraatvloer in reuzenformaat

Een mooi project staat of valt met de keuze van de vloeren. Martijn de Wit Vloeren uit Schagen/Oostzaan installeerde voor de villa in Bergen beneden onder meer een eiken visgraatvloer in reuzenformaat, die boven in dezelfde kleur werd doorgezet, maar dan als plank. "De klant werd verliefd op de Urbanwood-Preveza bij ons in de showroom. De Preveza heeft een bijzonder warme uitstraling en een unieke kleur", zegt verkoopadviseur Sylvia Bruins Slot. "De vloer komt in dit huis helemaal tot zijn recht." Ook is meegedacht met de tapijtkeuze in de bioscoop: een hoogpolig tapijt met een rijke indigokleur. Bruins Slot: "We wilden een warme, prettige sfeer creëren die intiem aanvoelt. Samen met onze klant zijn wij trots op het eindresultaat!"



ruimte, wellnesshoek en wasruimte. Niet eerder maakte De Boer een dergelijke grote kelderbak voor een particulier project. Bovendien waren de omstandigheden niet eenvoudig. "Verderop in de straat heb je een basisschool en middelbare school, dus moet je opletten, afzetten en monitoren. Maar gelukkig ging het allemaal prima."

PROJECT SPECIFIEK

Zowel architect als aannemer tonen zich tevreden met het uiteindelijke resultaat. De Wit spreekt van een 'zo compleet mogelijk uitgewerkte woning, waarbij zowel het exterieur als interieur tot in detail projectspecifiek zijn ontworpen'. Aannemer Pieter de Boer is vooral content met hoe 'alles nu in de praktijk blijkt samen te vallen'. Want heel grote ruimten zijn vaak niet de eenvoudigste om in te richten. "Door de grootte en ruimte binnen vreesde ik een beetje voor een balzaaleffect. Maar niets van dit al. Het is een prachtige villa geworden."



Geslaagd samenspel van raambekleding

Raambekledingspecialist Joxal Interieur uit Schagen bracht voor de Bergense villa alle bekledingen voor de ramen en gevelopeningen aan, waaronder houten en aluminium jaloezieën, overgordijnen, inbetweens en duetten. Een mooie klus voor opdrachtgevers, die volgens verkoopadviseur Jolanda Maurix ook nog eens zeer aardige mensen zijn. "Het fijne van dit soort opdrachten is het enthousiasme dat je meemaakt. Samen iets moois uitdenken, en vervolgens dit ten uitvoer brengen, geeft veel voldoening." Het meest te spreken blijkt ze over de samenhang tussen de verschillende bekledingen. Over alles is nagedacht, niets lijkt willekeurig. Maurix: "Kijk bijvoorbeeld hoe de gordijnen passen bij de inbetweens. Staat prachtig, toch?"

DE VOLGENDE PARTIJEN WERKTEN MEE AAN DIT PROJECT:

Pieter De Boer Bouwonderneming
 Professor van der Waalsstraat 8-B
 1821 BT Alkmaar
 Tel: 072-566 9070
 info@pieterdeboer.com
 www.pieterdeboer.com

Jan de Wit architect
 Zieldijk 2
 1911 MX Uitgeest
 Tel: 0251-828341
 info@jandewitarchitect.nl
 www.jandewitarchitect.nl

Niek Vlaar Elektrotechniek
 Jac van Maerlantlaan 64
 1702 GP Heerhugowaard
 Tel: 06-41466150
 info@vlaarelektrotechniek.nl
 www.vlaarelektrotechniek.nl

Jacco Bakker - meubels en keukens op maat
 Delta 12
 1704 EE Heerhugowaard
 Tel: 072-5715999
 info@jaccobakker.nl
 www.jaccobakker.nl

Martijn de Wit Vloeren
 Witte Paal 323
 1742 LD Schagen
 Tel: 0224-291090
 info@martijndewitvloeren.nl
 www.martijndewitvloeren.nl

Joxal Interieur B.V.
 Witte Paal 323
 1742 LD Schagen
 Tel: 0224-741902
 info@joxalinterieur.nl
 www.joxalinterieur.nl

Akuflex Aluminiumbouw
 Kernweg 18-20
 1627 LH Hoorn
 Tel: 0229-217913
 info@akuflex.nl
 www.akuflex.nl



MARTIJN DE WIT VLOEREN

H O U T & T A P I J T

om op te leven